

鬼谷子

17

三	七	十
一	〇	一
一	三	三
一	三	三

漢書門

六	〇	三	三
一	五	〇	三
一	一	〇	三
一	一	〇	三

漢書門

類 號 函 架 冊

內閣文庫	
番號	漢 8023
冊數	1 (1)
函號	307 7

307-7

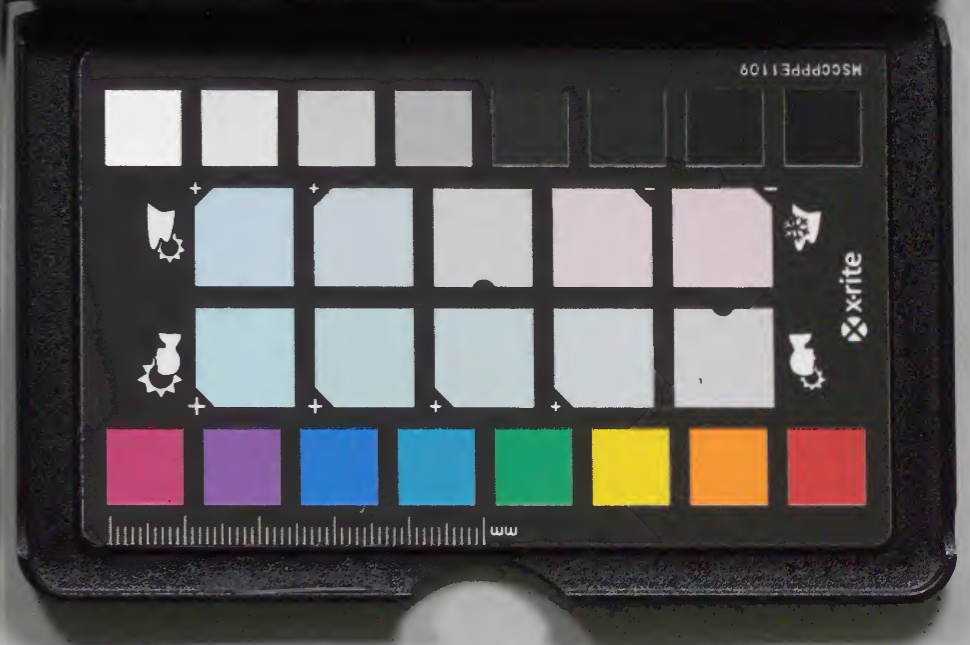


A 1 2 3 4 5 6 M 8 9 10 11 12 13 14 15 B 17 18 19

Kodak Gray Scale



© Kodak, 2007 TM: Kodak





鬼谷子卷上

漢光禮大夫劉向註

明少保兼太子太保柱國臨淮侯李善恭訂

捍闔第一 捍，擗也。闔，動也。擗，擗也。闔，用藏也。凡與人

也。或用藏之令。自言示示異也。

粵若稽古聖人之在天地間也。若順稽考也。聖

大設教必順考。古道而為之。

為衆生之先。知用先覺。後覺。故為衆生先。

漢書卷之八

觀陰陽之開闔以命物物陽開以生物陽闔以成

命之也

知存亡之門戶吉凶之先見者其惟知機乎故

日知存亡之門戶也

籌策萬類之終始達人心之理見變化之朕焉

萬類終始人心之理變化朕迹莫不朗然玄悟而無幽不測故巨籌策達見焉

而守司其門戶司主守也門戶即上存亡之門

亡之門戶也守而司之令其皆亡而趣存也

故聖人之在天下也自古至今其道一也莫不

而趣存故曰其道一也

變化無窮各有所歸其道雖一行之不同故曰變化無窮然有條而不紊

故曰各有所歸也

或陰或陽或柔或剛或開或閉或弛或張此二者法

象各異施教不同

是故聖人一守司其門戶審察其所先後雖殊教

至於守司門戶則一故審察示所宜先者先行所宜後者後行之也

度權量也較其伎巧短長

權謂權謀能謂材也
伎巧謂百工之役言

聖人之用人必量度其謀也之優劣
校考其伎巧之長短然後因材而用

夫賢不肖智愚勇怯仁義有差乃可押乃可圍

乃可進乃可退乃可賤乃可貴無為以收之

賢言

不肖智愚勇怯材性不同各有差品賢者可
押而用之不肖者可圍而異之智之無勇可
進而貴之愚之可怯可退而賤之賢愚各當
其分故取盡其力但恭且無為牧之而已

審定有無以其實虛隨其嗜欲以見其志意

任言

賢之道必審定其林術之有無性行之虛實
然後隨其嗜欲而任之以見其志意之真偽

微排其所言而押反之以求其實貴得其指圖

而押之以求其利

凡言事者則微排抑其所言
動以反推之以求其實情

實情既得又自用藏而推動之
彼以來其所言之利何如耳

或開而示之或圍而閉之開而示之者曰其情

也圍而閉之者異其誠也

開而示之者所以盡其
情圍而異之所以知

其誠也

可異不可審明其計謀以原其同異凡有所言

可必明乎示計
謀以原其同異

離合有守先從其志計謀雖商合不同但已有

之以知成
敗之歸也

即欲捍之貴周即欲圖之貴密周密之貴微而

与道相追言揆動之貴其思備用藏之貴其隱

然後為
得也

捍之者料其情也圖之者結其誠也料而簡擇
結而繫束

情有真仍故復簡擇誠
或無終故須繫束也

皆見于權衡輕重乃為之度教聖人因而為之

慮權衡既陳輕重自分然後得之度數以制其
輕重輕重因得所而為設謀慮使之道行也

其中權衡度數聖人因而自為之慮謂不合於
斤兩長短不充於度數便為廢物何所
施哉聖人因是自為謀慮更求其反也

故捍者或捍而出之或捍而納之謂中權衡者
不中者納
而藏之也

圖者或圖而取之或圖而去之藏者圖而取之
不藏者圖而去
之

捍圖者天地之道圖戶謂之坤圖戶謂
之乾故謂天地之道

押闔者以變動陰陽四時開閉以化万物縱橫

開閉者以化万物縱橫也

反出反覆反忤必由此矣言出於彼或反之覆

來於此或反之於彼忤之於此皆從押闔而生故曰以由此也

押闔者道之大化說之變也必豫審其變化

無開闔則大道不化言說事雖大莫不成之於變化

故必豫之

口者心之門戶也心者神之主也口者心之門

戶也神為心用故

志意喜欲思慮智謀以皆由門戶出入凡以入者皆往

來於口中故曰由門戶出入也

故闔之押闔制之以出入押之者開也言也陽

也闔之者閉也默也陰也言不入者著無開閉事

闔者所以制其出入開言於外故曰陽也閉惜於內故曰陰也

陰陽其和終始其義先後合宜故終始義

故言長生安樂富貴尊榮顯名愛好則利得意

喜欲為陽曰始凡欲皆欲人之

故言死憂患貧賤苦辱棄損亡利失意有喜刑

戮誅罰為陰曰終凡欲皆欲人之

諸言法陽之類者皆曰始言善以始其事諸言

法陰之類皆曰終言惡以終為謀謂言說者有

於言聽者宜知其然

相闔之道以用陽試之以陰謂或揆動之或閉藏之

情慕可知

故與陽言依崇高與陰言者依卑小謂與情陽

引之者惜陰者言卑以引之

以下求小以高求大陰言卑小故曰以下求小

由比言之無所不出無所不入無所不言可謂

之理盡小大之情得故出入皆可何所不可乎

可以說人可以說家可以說國可以說天下所

不可故所說皆可

為小無內為大無外盡則無外

益損去就倍反皆以阴阳御其事

以道相成曰益以事相賊

日損義乖日去志同日就去而遂絕日倍去而復來日反凡以不出阴阳之情故曰皆以阴阳御其事也

陽動而行阴止而藏陽動而出陰隨而入阳還

終始陰極反陽

以言上不相成田陰陽相生也

以阳動者德相生也以陰靜者形相成也以陽

求陰苞以德也以阴結阳施以力也

以言上以尊祿養下

下以股肱宣力

陰陽相求由捍闔也

者由上下所以能相求

以天地陰陽之道而說人之法也

象既禮天地

法可以說人也

為萬事之先是謂圓方之門戶

天圓地方上下之義也理盡闔

閉然後生萬物故為

萬事先上

下

反應第二

聽言之道或有不合必反以難之彼因難以更思必有以應也

古之大化者乃与无形俱生

大化者謂古之聖

天形者道也動必由道故曰无形俱生也

反以觀往覆以驗今反以知古覆以知今反以

知彼覆以知已言大化聖人指衆捨已舉事重

往欲以知今先以考古欲以知彼先

動靜虛實之理不合來今反古而求之行止也

虛實由真偽也其理不合於今反求於古者也

事有反而得覆者聖人之意也事有不合反而求彼翻得覆會

於此成此在於考彼契今由於求古斯聖人之息也

不可不察幾故不可不察

人言者動也已默者靜也因其言聽其辭以靜觀動

則所見審因言觀辭則所得明

言有不合者反而求之其應必出謂言者或不合於理未可

即斥但反而唯之使自求之則契理之應怡然自出

言有象事有比其有象比以觀其次應謂言者或不合於理未可

象事有比前事既有象比更當觀其比今得自盡象深法象此謂此例

象者象其事比者比其辭也以无形求有声在理

玄微故无形也无言則不彰故以无形求有声

其釣語合事得人實也

於得魚在於技解得語在
於釣語在於事合故曰
餌則魚來故曰釣語則事合故曰
合事則明法在於數言故曰得人實也

其張置網而取獸也多張其會而司之道合其

事彼自出之以釣人之網也

張網而司之彼獸
理自出理既彰聖賢斯辨
雖彼自
隱其道天出故曰釣人之網也

常持其網驅之其言無比乃為之愛

網特釣人之
職也或東彼遠不言無比如此則
為之愛常易網更有以勇之者矣

以象動之以報其心見其情隨而牧之

此言其
變也故

猶合也謂更闡法象以動之既合其
思其情可見因隨其情而牧養也

已反往彼覆來言有象比因而定基

已反往以
覆來而就職則奇策必由故言有象比
則口无擇言故可以定邦家之基矣

重之襲之反之覆之万事不失其辭

謂象比之
定基然後重之襲之反覆之皆謂再三詳審
不容謬妄故曰萬事允極无謬失其辭者也

聖人所誘愚智事皆不疑

聖人誘愚則閉藏之
動之以盡其情咸得
行實故事皆不疑也

古善反聽者乃愛鬼神以得其情

言善反聽者
坐忘道也

不思玄覽故能變鬼神以尋常情同出效
而真夫會鬼神本密今則不亡故曰變也

其變當也而收之審也後言既變而當理然

收之不審得情不明得情不明定基不審審收故不審明不明審基在於情明故不明則不審

變象比必有反諱以還聽之謂言者於象比有變必有反諱以還

乃還靜以聽之

欲聞其声反默欲張反驗欲高反下欲取反与

此言反聽之道有以誘致之故欲聞被声我反報默欲彼聞張我反驗欲彼高我反

早下欲彼收取我反施無如

欲開情者象而比之以收其辭同聲相呼實理

同歸欲欲開彼情先設象九而動之彼情巨動將欲生辭徐徐牧養今其自言譬猶鶴鳴于

陰声同必應故巨以實理相歸也

或因此或因彼或以事上或以收下謂所言之

祭端或因彼祭端其事有可以事上可以收下者也

以聽真偽知同異得其情詐也謂真偽同事而

也知

動任言默與以出入喜怒由以以見其式謂言

喜或怒亦由以情以出入至於或

皆以先定為之法則謂上安者皆以安定

以及求覆觀其所託故用此者求覆於彼者所以

觀彼情之所託以謂信也知

已欲平靜以聽其辭察其變論萬物別雄雌

言之道先自乎靜既得其辭然後察

雖非其變見微知類觀以可以知微故曰見微

本類

若探人而居其內量其能射其意也符應不失

如騰蛇之所指若羿之引矢同其言則可知其

其內則情原必盡故量旨射意乃無一失若

合存契騰蛇所指禍福不差羿之引矢命庭

故知此始已自知而後知人也者明智從明自知

明能生智故欲

其相知也若比目之魚見形也若光之與影也

我已知已彼須我知必兩得之然後聖賢道
合故若比目之魚聖賢合則理自彰猶先生
而影見

其察言也不失若磁石之取鍼舌之取燔骨

察賢復何所失故若磁石之取鍼舌之取燔骨

其與人也微其見情也疾聖賢相與不移下陰見情甚微

如陰與陽如陽與陰如圓與方如方與圓上下

取類股肱比之一休其來尚矢故其相成也如隙車發其相形也猶圓與方

未見形圓以道之既形方以事之謂向晦人息未見之時當

以圓道導之亦既出潛離隱見形之後即以方職存之

進退左右以是司之此言用人之道或升進或

上圓方之理故日以是道司之

已不先定牧人不正方圓進退若不先定則於牧人之理不道其正也

事用不巧是謂忘情失道相事不巧則操束續

失故曰忘情失道也

已審先定以牧人策而無形容莫見其門是謂

天神已能審定以之牧人至德潛暢玄風遠行非形非容无門無戶見形而不及道日見

天而不知故謂

內捷第三捷者持之令固也言上下之交

君臣上下之道有遠而親近而疏道合則遠而

疏而

就之不用去之反求非其意則就之而不用

日進前而不御遙聞聲而相思而不御理契則

遙聞聲而相思

事皆有內捷素結本始言或有遠之而相親云

由內合相待素結其始故

或結以道德或結以黨友或結以財貨或結以

采色結以道德謂以道惠結連於君若之拒若

於君王者之臣名為臣也黨反謂以反道結也

財結以采色謂若桀綠之臣費仲惡來之類

用其黨欲入則入欲出則出欲親則親欲疏則

疏欲就則就欲去則去欲求則求欲思則思自

出已下入事皆用臣之意隨其所

欲故能固志於君物莫能間也

若蛛母之從其子也出無間入無朕獨往獨來

莫之能止蛛母噬蝎也似蜘蛛在穴也蓋言

同朕故物不自結固無有間隙亦由是也

內者進說詞捷者捷所謀也說辭既進內者進說

辭也度情為謀君不待而

故遠而親者有陰德也近而疏者志不合也用

謂陰私相惠也

就而不用者策不得也去而反求者事而來也

謂所言當時未合變過始發故日中來變

日進前而不御者施不合也遙聞聲而相思者

合於謀待決也謂所行合於已謀待之以決

故曰不見其類而為之者見逆不得其情而說

之者見非了不謂身類而說之者非也此類

得其情乃制其術望沛然莫之能禦故能制行

也身術

此用可出可入可捷可開以用者謂身情也則

也

故聖人立事以此先知而捷萬物以得情立

不可召萬品所以結固而不離者皆由得情也

由天道德仁義禮樂訐謨由夫得情故能行焉

先取詩書混說損益議去論就混同也言以同

已洗然後損益時事議論去就也

欲合者用內欲去者用外內謂情內外謂情外

以蓋理之常也

外內者必明道數揣策來事見疑訣之言善知

必明識道術之數預揣來事見疑也

策無失計立功建德既巨明道術故策無失計

也

治民人產業曰捷而內合理君臣之行使上下

遠近无差上中有序則職分明遠近既差則

上暗不治下亂不寤捷而反之上暗不治示任

如以天下无邦城中牆下兼昧者有行之

內自得而外不留說而飛之言自賢之生自得而外

留賢者之說以釣其心也

若命自來已迎而御之君心既善已必自有命

行示

若欲去之因危與之翔而後集素欲去之

環轉因化莫之所為退為大儀云就之際反投

轉因被變化虽傍者莫知其所以為也

抵巇第四抵擊實也巇營隙也

器壞因擊而擊實之必猶器不

敗若不可救因而除之也

物有自然事有合離以言合離若

有近而不可見遠而可知近而不可見者不察

其亂也遠而可知者及往以驗來也察詳觀行

見反任驗來則遠不可知在猶今也故

巇者罅也罅者罅也罅者成大隙也

宜有以

巇始有朕可抵而蹇可抵而却可抵而息可抵

而區可抵而得此謂抵巇之理也勝者然之也

自中成者可抵而息其萌微者不可抵而匿都不可

下生者不可抵而得深理也

事之危也聖人知之獨保其用因化說事通達

計謀以識細微形而上者謂之聖人故危兆終

其用也因化說而隨機是術通達

經起秋毫之末揮之於太山之木漢高祖以布

殷湯由百里而取萬

其施外兆萌无孽之謀皆由抵巇抵巇隙為道

術言化政施外兆萌來孽之時許聖謀而計起

蓋由善抵巇之理故能不失其機然則与隙

天下分錯上無明主公侯無道德則小人諛賊

賢人不用聖人竄匿貪利詐偽者位君臣相惑

土崩瓦解而相伐射父子離散乖亂反目是謂

萌牙熾孽此謂亂政萌牙為國之熾

聖人見萌无熾孽則抵之以治世可以治則抵

而塞之不可治則抵而得之或抵如此或抵如彼或抵及之或抵覆之謂此謂抵而塞之如彼謂抵而得之反之謂助

五帝之政抵而塞之三王之政抵而得之謂因取真國之謂世間猶不可理故曰抵而塞之是以有禪讓必

諸侯相抵不可勝數當此之政能抵為右伯謂五

其右由上也

自天地之合離終始必有熾隙不可不察也離合

察之以押圖能用此道聖人也謂言泰言天地之道正觀尚有否泰為熾隙又况於人乎故曰不可不察也押圖亦言泰也體大道以輕人

聖人者天地之使也曰天以而奉天時故

世並可抵以深隱而待時有可抵則為之謀曰天以而奉天時故

可以上合可以撫下上言謂抵而塞之即取為

能因能循為天地守神之位可居故能為天地
守身神下以守神也
守身神下以守神也
守身神下以守神也
守身神下以守神也
守身神下以守神也
守身神下以守神也
守身神下以守神也
守身神下以守神也
守身神下以守神也
守身神下以守神也

鬼谷子卷上

鬼谷子卷中

漢光祿大夫劉向註

明少保兼太子太保柱國臨淮侯李善註

飛箱第五

飛謂作聲譽以飛揚之箱謂牽持絨束令不得脫也言取人之道先作聲譽以飛揚之彼必露情竭志而無隱然後因其所好牽持絨束令不

凡度權量能所以徵遠來近

凡度其權略量其有能為遠作聲譽者所以徵遠而來近也
或近以此徵來若燕昭尊隗卽其事也

立勢而制事必先察同異別是非之語言遠近

立賞罰之勢制能否之事勢既立必先察黨與之同異別言語之是非

見內外之辭知有要之數外謂浮虛內謂情實有無謂道術能否久

必見其情偽之辭知其色不口之數

決安危之計定親疎之事既察同異別是非見內外知有無然後與

之決安危之計定親疎之事則賢不肖可知也

然後乃權量之其有隱括乃可徵乃可求乃可

用權之所以知其輕重量之所以知其長短輕重既分長短既形乃施隱括以轉其曲直如

此則徵之亦可求之亦可用之亦可

引鈎箱之辭飛而箱之鈎謂誘致其情言人之材性各有差品故鈎箱

之辭亦有十級故引鈎箱之辭內惑而得其情曰鈎外譽而得其情曰飛得情即箱持之

令不得脫移故曰鈎箱故曰飛鈎箱

鈎箱之語其說辭也作同作異或謂說鈎箱之或

合而異之故曰作同作異也

其不可善者或先徵之而後重累不可善謂鈎

能動如此必先命徵名之重累者謂其人既至然後狀其材所有其人既至然後都狀其

材術所有知其所能
人或因此從化者也

或先重以累而後毀之

或有雖都其所有猶未從化然後就其材術

短者嘗毀之人或過而從之言不知化者也

或以重累為毀或以毀為重累

或有狀其所有其短自形此以

重累為毀也或有歷說其短材術便著此以毀為重累也為其人雅動故或重累之或嘗誘令從化

其用或稱財貨琦瑋珠玉璧白采色以事之用

謂人既從化將用之必先知其性行好惡動以財貨采色者欲知其人實廉也

或量能立勢以鈎之

量其能之優劣然後立去就之勢以鈎其情以知智

或伺候見矚而箱之

謂伺彼行事見其矚而箱持之以知其勇怯也

其事用抵巇

謂此上事用抵巇之術而為之

將欲用之天下必度權量能見天時之盛衰制

地形之廣狹阻嶮之難易人民貨財之多少諸

侯之交孰親孰疎孰愛孰憎

將用之於天下謂用飛箱之術輔於

帝王度權量能欲知帝王材能可輔成否天時盛衰地形廣狹人民多少又欲知天時地

利人和合其泰否諸侯之變親
疎愛憎久欲知從否之變寡

心意之慮懷審其意知其所好惡乃就說其所

重以飛箱之辭鉤其所好以箱求之既審其慮
懷知其好

斗惡然後就其所最重者而說之又以飛箱之
之辭鉤其所好既知其所好乃箱而求之所

好不違則何
說而不行哉

用之於人則量智能權材力料氣勢為之樞機

以迎之隨之以箱和之以意宜之此飛箱之綴

也用之於人謂用飛箱之術於諸侯也量智能
料氣勢者亦欲知其智謀能否也樞所以主

門之動靜機所以主弩之放榮言既知其放榮
侯智謀能否則後立法鎖其動靜制其放榮
猶樞之於門機之於弩或先而迎之或後而
隨之皆箱其情以和之用其意以宣之如味
則諸侯之權可得而執已之恩又得而固故
日飛箱之綴也謂用飛箱之術連於人也

用於人則空往而實來綴而不失以究其辭亦

箱而從可箱而橫可引而東可引而西可引而

南可引而北不可引而反不可引而覆用於人謂以
箱於人謂以

使人也但以聲譽揚之故曰空往彼則同
露情歸附於已故曰實來既得其情必綴而
勿失又今敷奏以言以究其辭如以則從橫
東西南北反覆惟在已之箱引無思不服

雖復能復不失其度雖有覆敗必能復振不

忤合第六大道既隱正道不得坦然而行

疑然後不可行其意即伊呂之去就是也

凡趨合倍反計有適合言趨合悟反雖參差不

合適

化轉環屬各有形勢反覆相求因事為制言倍

理隨化而轉如連環之屬然其去就各有形勢或及或覆理自相求莫不因彼事情為之

也立制

是以聖人居天地之間立身御世施教揚聲

名也必因事物之會觀天時之宜因之所多所

少以此先知之與之轉化宜多所少謂政教所

多少所宜然後為之增減故曰以此先知也

世無常貴事無常師仁為貴故無常貴

聖人常為無不為所聽無不聽善必為之故無

不聽故無所聽

成於事而合於計謀與之為主於事必成於謀

衆立之推
以力主也

合於彼而離於此計謀不兩忠此合於彼必離於

得兩
施也

必有反忤反於是忤於彼忤於此反於彼其術

也既有不兩施宜行反忤之術反忤者意欲反
合於此必行忤於彼忤者疑其事令時者

不知覺
其事也

用之天下必量天下而与之用之國必量國而

與之用之家必量家而与之用之身必量身材

能氣勢而與之大小進退其用一也

用之者謂
反忤之術

量者謂其專業有無與謂与之親凡行忤者
必稱其事業所有而親媚之則暗王無從而
覺故得行其術也所行之術雖有大小進退
之異然而至於稱事揚親則一故曰其用一
也

必先謀慮既定而後行之以飛箱之術將行反
忤之術

必須先定計謀然後行之
又用飛箱之術以彌縫之

古之善背向者乃攝四海包諸侯忤合之地而

化轉之然後以之求合言心之深識背命之理
合同四海氣并滿

侯驅置忤合之地然後設法變化而轉移
 之衆心既從乃求其真生而與之合也
 故伊尹五就湯五就桀然後合於湯呂尚三就
 文王三人殷而不能有所明然後合於文王伊
 所以就桀糾者以忤之令不疑彼
 既不疑然後得合於其真主矣
 此知天命之猶故歸之不疑也湯以天命系於殷
 歸二主不疑也
 非至聖人達與不能御世勞心苦思不能原事
 不悉心見情不能成名材質不惠不能用兵忠

實無真不能知人故忤合之道已必自度材能
 知睿量長短遠近孰不如夫忤合之道不能行
 不我若故知誰不
 如然後行之也
 乃可以進乃可以退乃可以縱乃可以橫
 既行

揣篇第七

退之道於不如己者則進
 退縱橫唯吾所欲耳
 揣篇第七 古之善用天下者必量天下之
 知強弱輕重之稱揣情不審不
 變化之動靜何謂量權日度於大小謀
 於衆寡稱貨
 財之有無

少饒之有餘不足幾何辨地形之險易孰利孰
害謀慮孰長孰短若臣之親疎孰賢孰不肖與
賓客之知者孰少孰多觀天時之禍福孰言孰
凶諸侯之親孰用孰不用百姓之心去孰變化
孰安孰危孰好孰憎反側孰便能知如此者是
謂權量天下之情必見於權也善修量權其情
可得而知之知其情而用之者何適而
不可哉
揣情者必以其甚喜之時往而極其欲也其有

欲也不能隱其情必以其甚懼之時往而極其
惡也其有惡也不能隱其情情欲必失其變人

之性甚喜則所欲者甚懼則所惡者甚故因其
勤著而往極之惡欲既極則其情不隱是以
情欲因喜懼
之變而失也

感動而不知其變者乃且錯其人勿與語而更

問所親知其所安雖因喜懼之時以欲惡感動
尚不知其變如以者乃且置

其人無莫之培徐徐更同斯人
之所親則其情欲所安可知也

夫情變於內者形見於外故常必以其見者而

知其隱者以所謂測深揣情

夫情貌不差內變者必見外貌故常

以其外見而知其內隱觀色而知情者必用此道此所謂測深揣情也

故計國事者則當審權量說人主則當審揣情

謀慮情欲必出於此

審權量則國事可計審揣情則人主可說至於謀慮情欲皆揣而後行故曰

乃可貴乃可賤乃可重乃可輕乃可利乃可害

乃可成乃可敗其數一也

言審於揣術則貴賤成敗唯已所制無非

揣術所為故曰其數一也

招百殃故不可以言也言者謂忌諱故曰有忌諱也金為堅物衆口皆燥之則以衆口有私曲故也故曰言有曲

人之情出言則欲聽奉事則欲成

可聽在於合彼可成在於

順理比為下起端也

是故智者不用其所短而用愚人之所長不用

其所拙而用愚人之所工故不困也

智者之短不勝愚人之

之美故用愚人之長也智者之拙不勝愚人之正故用愚人之工也常能棄拙短而用工長故不困也

言其有利者從其所長也言其有害者避其所

短也人言必從利之所長避害之所短故

故介虫之悍也必以堅厚螫虫之動也必以毒

螫故禽獸之用其長而談者知用其用也言介

堅厚以自藏螫虫之動也行毒螫以自備其

用其所長也故能自炎於害至於他鳥獸莫

故曰辯言五日病曰怨曰憂曰怒曰喜一者有必失

中和而不平暢

故曰病者感衰氣而不神也病者恍惚我氣衰而有神也

怨者腸絕而無主也絕而無主也

憂者閉塞而不泄也憂者快悒故用塞而泄也

怒者妄動而不治也怒者言不妄治也

喜者宣散而無要也喜者言不宣散而治也

此五者精則用之利則行之此五者既失於平常故用之在措而

利則廢而止之也

故与智者言依於博与拙者言依於辯与牛者

言依於要與貴者言依於勢與富者言依於高
與貧者言依於利與賤者言依於謙與勇者言
依於敢與過者言依於銳此身術也而人常及
之此量宜發言之術也不連者及之則達理而不免成於害也
是故與智者言將以以明之與不智者言將以
以教之而甚難為也不智者語將以以明術教之於人迷日固久教之不易故難為也
故言多類事多變故終日言不夫其類故事不

亂

終日不變而不失其主故智貴不妄不亂故不

有者能合有者而不愛者智之用也故身智可貴而不奪

聽貴聰智貴明辯貴奇

謀篇第十

為人凡謀有道必得其所固以求其情情乃求見情而謀則了無不備

審得身情乃立三儀三儀者日上曰中曰下卷
以立馬以生奇奇不知其所擁始於古之所從
言審得之術必立上智中材下愚三者考以
無之於以奇計乃得而生奇計既生莫不通
遠故不知身所擁蔽於此奇計非自也
乃始於古之順道而動者蓋後於順也
故鄭人之取玉也載司南之車為身不惑也夫
度材量能揣情者亦事之司南也故同情而俱
相親者身俱成者也同欲而相疏者身偏害者
也

同惡而相親者身俱害者也同惡而相疎者偏
害者也

故相益則親相損則疎身數行也此所以察同

異之分類一也用此而察

故牆壞於隙衣毀於其節斯蓋身分也牆木毀
由於隙

節况於人事之變生於
同異故曰斯益身分

故變生於事之生謀之生計之生議之生說之
生進之生退退生制因以制於事故百事一也

而百度一數也

本有本根各有從來譬之奇

隙外必後生於事業生事業考必須計謀成計
謀者必須議說議說必有當否故須進退之
度何莫由斯而全身道數一也

夫仁人輕貨不可誘以利可使出費勇士輕難

不可懼以患可使據危智者達於數明於理不

可欺以誠可示以道理可使立巧是三才也

貨者出負則費不全便輕難者據危則危可
毋使達數者立切則功可成總三材而用之
可以之耀千里豈
後十二乘而已

故愚者易蔽也不肖者易懼也貪者易誘也是

困事而裁之以三術取彼三難可以立事立
功也謀者困事與慮宜知之而裁

之故曰困
子而裁之

故為強者積於弱也有餘者積於不足也以其

道術行也柔弱勝於剛強故積弱可以為強大
直若曲故積曲可以為直少則得衆

故後不足可以為有餘斯道術之所行故曰道
術行也

故外親而內疏者說內內親而外疏者說外

也

相親而內實疏者說內以除其內疏內實
故因其疑以變之因其見以誘之而懷疑者則
因其說以要之因其勢以成之
因其惡以權之因其患以斥之
聲而恐之高而動之便切摩以恐懼之為危以

不感動
徵而正之符而應之
擁而塞之亂而感之是謂計謀
計謀之用公不如私私不如結而無障者也
五同心物莫之同欲求其障其不得乎

正不如奇奇流而不止者也正者指理矣常惟

合義事同機矣故正左如奇而不一

故說人主者必與之言奇說人臣者必悔之言

私與人臣言私則保身之道不全

其身內其言外者疏其身外其言深者危內而在

言外泄者必見疏也費居外而言深切者必見厄也

無以人之近所不欲而強之於人無以人之所

不知而教之於人謂其子近彼所不欲莫強

為存而危不可以為安然而無為而貴智矣者

實怨故易事愚者情忌故難事然而不智必

有危亡之禍以其難事故賢者莫退申其註

智用於衆人之所不能知而能用於衆人之所

不能見衆人所不能知衆人所不能見

既用見可否擇事而為之所自為也見不可

捉事而為之所以為人也亦既用智先已而後

非之將以自為所不見其舉而為之將以為人亦猶但受教所親相驚駭教所憎相千里

故先王之道陰言有之曰天地之化在高与深

聖人之制道在隱与匿非独忠信仁義也中正

而已矣言先主之道貫於陰密尋古遺言命有

道唯在隱匿所隱者先正自於高疾聖人之制

道理達於此義之則可益言也於此義達暢則

而不与浩至而言極矣

由能得此則可與教遠近之義此道之義則可

与居大宝之位養遠近之大誘於仁壽之域也

決篇第十一

為人凡決物必托於疑者善其用福惡其有患

害至於誘也消疑然後決故曰也舉於疑者凡

之聖不明疑之情用福則善者患則福也凡有患然善於決疑者必誘得其情乃已所可也

終無惑偏有利焉去其利則不受也奇之所記

懷疑曰惑不正曰偏決者也無惑偏行者乃
有通濟然後福則半焉若乃去其福利則疑
者不受其決

若有利於善者隱托於惡則不受矣致疎遠

者本其利善而決者隱其利善之情反
託之於惡則不受其決更致疎遠矣

故其有使失利其有使離害者此事之失言上

者或去利託於惡疑者既不受其決則所行
固也通濟故有失利罹害之敗凡以時決事
也

聖人所以能成其事者有五有以陽德之者有

大順故為
決之世

故夫決情定疑萬事之機以正亂治決成敗唯

為者治亂以之正成敗之決失之曉暈差之
千里樞機之榮榮辱之主故曰唯聖

故先王乃用著疆者以自決也夫以先王之聖
智無所不通猶

用著通以自決況自斯已下而可
以專已自信不博謀於通識者哉

符言第十二符契故曰符言

安徐正靜其被節無不肉裕被及也肉肥也謂饒
安徐正靜則所及

人節度無不既裕

善與而不靜虛心平意以待傾損言人君盡事

常者世虛心平意以符之傾慎之期必至矣

有主位注於位者安

日貴明耳貴聽心貴智目明則視無不見耳聰則聽無不自心貴則思

無不通是三者無掩則何措而非當也

以天下之目視者則無不見以天下之耳聽者

則無不聞以天下之心慮者則無不知昔石帝

文思先宅天下蓋別此道也

前華不見聞者莫不歸化也

誠暢於天下神明而况嘉者于君信每賞從信

天下神明保之如帝子天祿不傾如秦山又况不逞之徒欲奮其志謀于於君位者哉此

猶腐肉之齒利劍鋒接必無事矣

有主賞主於賞者貴於信也

一曰天之二曰地之三曰人之天有逆順之紀地有孤虛之理

人有通塞之分有矣下者宜者知之

四方上下左右前後熒熒之處安在夫四方前

後有陰陽向背之宜有國從事者不可不知
又焚燬天之法星所居災者凶尤著故曰
雖有明天子必察災域
之所在故亦復知也

有主同註三於同者復道三曰人之

心為九竅之治君為五官之長九竅運為心之

君之所命

為善者君其之賞為非者君与之罰賞善罰非

也全

君因其政之所以求因子之則不勞與者應彼

應而無得應求則取施不妄得應
則行之無怠循性而動何勞之有

聖人用之故能賞之因之循理固也入長而求

悅莫大焉雖無玉帛勸國賞失然因逆
理禍莫速焉因之循理固也長久者也

有生因貴於循理

人主不可不同人主不同則聲臣生亂同謂偏

於理不可故
學在亂也

家于其無常也內外不通安知所聞家猶業也

必所業者無常而內外所察
觸途多疑何如知所屏乎

開利不善不見原也開即得園不見為善之源

有主周去於桐者在

一日長日二日飛耳三日樹明用天故曰長日用天

下之耳聽故曰飛耳用天

千里之外隱微之中是謂洞天下毒莫不周更

更言用下之心慮則無不知故千里之外隱微之中莫不玄覽既寧隱微故為萬之徒絕

非於心習故曰莫不周更也

有主蒸主於恭者在

循名而為實安而完實既副名所以安全

名實相生反相為情循名而為實因實而生名名實不虧則情在其中

故曰名當則生於實生於理名當自生於理

理生於名實之德實之德不自生也

德生於和和生於當自有德必和

有主名在於稱實

轉九肱亂二篇皆亡或有莊向肱筮而充次第

祖述聖智而莊周肱筮乃以聖人為大道之資聖法為樂路之失亂天下者聖人之曲也

蓋欽繼聖業智驅一代於混沌之中殊非以
書之意蓋無取焉或曰轉尤眩惑者本至中
至是也

鬼谷子卷中

[Faint bleed-through text from the reverse side of the page]

鬼谷子卷下

漢光祿大夫劉向註

明少保兼太子太保柱國臨淮侯李善註

本經陰符七篇外若合符契故曰陰符也

本以全赤故曰本全

盛神法五龍神則陰用不測也龍則度化無窮

也龍

盛神中有五氣神為之長心為之舍德為之八

養神之所歸諸道五氣五藏之氣也神居四者之中故力

之長心能含容故力之宜歸之於道

道者天地之始一其紀也物之所造天之所生

包宏無形化氣先天地而成莫見其形莫知其

名謂之神變始也始也道始所生者一故曰道者天地之

地以言天地成包成也始也道始所生者一故曰道者天地之

名字尋姓万物而力言有也

故道者神明之源一其化端是以德養五氣心

能得一乃有其術神明源也而生故曰道者神

化故曰一元化端也循理有化端不一有時不

者無為而自然者也乃有其和也

術者心氣之道所由舍者神乃為之使

道乃生術術之有道

九竅十二舍者氣之門戶心之總攝也生受之

天謂之真人者者与天為一色耳聞声目見

香口知味身覺解意思事根境互相脩舍

日十二舍也氣候由之出人故曰氣之門戶

也唯心之所操秉故曰心之總攝也凡此皆受之於天不虧亦素故曰真人之者休且於天故曰天君一也

而知之者內修鍊而知之謂之聖人々々者以

類知之內修鍊謂假學而知之者也然聖人雖聖猶假學而知假學即非自然故曰以

類知之也

故大莫生一出於化物同其得一耳既出之後

隨物而化故有不問也

知類在數有所疑惑通於心術々必有不通礙

有所欲志存而思之志者欲之使也欲多志則

心散心散則志衰志衰則思不達也以明從欲者不占養

志氣志故所思不達者也

故心氣一則欲不惺欲不惺則志意不衰志意

不衰則思理達矣

理達則和通和通則亂氣不煩於日中和通則

外暢故亂氣自消

故內以養氣外以知人養志則心通矣知人則

分職明矣

將欲用之於人必先知其養氣志知人氣盛衰

而養其氣志察其所安以知其所已

將欲用之於人謂之養志之術用人也養志則氣盛不養則氣衰盛衰既形則其所安所已可知矣然則善於

唯養者其

志不養心氣不固心氣不固則思慮不達思慮

不達則志意不實志意不實則應對不猛應對

不猛則失志而心氣虛志失而心氣虛則喪其

神矣

以明喪神始於志不養也

神喪則髣髴々々則祭會不一

祭會不一貌祭會謂志明之神三者之交會也神不精明則多違錯故祭會不得一

養志之始務在安己己安則志意實堅志意實

堅則威勢不令神明常固守乃能分之

安者謂心安也威勢既不分散神明常來固守如此則威精分勢震動物也士分謂散亡也下分

彼故曰乃能分也

實意法騰蛇

故意安曲蛇也

故實意法騰蛇也

實意者氣之慮也意實則氣平氣平則慮審故曰實意者氣之慮

心欲安靜慮欲深遠心安靜則神明榮慮深遠

則討謀成神明榮則志不可亂討謀成則功不

可間智不可亂故能成其計謀

意慮定則心遂安則其所行不錯神者得則凝

心安則物無為而順理不思而玄覽故虽心之所不錯神自得之則無不成矣寢者

不反也

誠氣寄茲邪得而倚之詐謀得而惑之言無由

心矣寄謂容寄言氣非真但容寄耳故邪得無復由心矣

故信心術守貞一而不化待人意慮之交會聽

之候之也言心術誠明而不虧真一守固而不化然後得人接物彼必輸誠盡意者慮能明者獻策上下同心故能交會也用天下之耳聽哉物候不知矣

計謀者存亡樞機慮不會則聽不審矣候之不

得計謀失矣則意無所信虛而無實計得則存計失則亡

故曰計謀者存亡之樞故慮非合物則聽者不為己聽不審者聽既不審候豈得哉乖候

而謀非失而何計既失矣意何所恃惟有虛
仍無復誠實故計謀之慮務在實意實意必
從心術始故曰
必從心術始也

無為而求安靜五臟和通六腑精神怠魄固守

不動乃亡內視反聽定志思之大虛待神往來

言欲求安心之道必寂澹無力如以則五藏
安靜六腑通和精神怠魄各守所司澹然不
動則可以內視無形及聽無聲志慮
定太虛至神明乎往來歸於已

以觀天地閑闕知万物所造化見陰陽之終始

原人事之政理不出戶而知天下不窺牖而見

天道不見而命不行而至唯神也寂然不動感

知於不知見於不見豈待出戶牖闕之然
後知見哉固以不見而命不行而至也

是謂道知以通神明應於無方而神宿矣道無

無為也然則道知者豈用知而知哉以其無
知故能通神明應於無方術神來合宿猶舍
也

分威法伏熊精虛動物謂之威祭近震遠謂之

威法
伏熊

分威者神之覆也被然後其職可分也

故靜固志意神歸其舍則威覆盛矣言致言之道必須邦

意同志自歸其舍則神之威覆隆盛矣舍者志意之宅也

威覆盛則內實堅內實堅則莫當莫當則能以分人之威而動其勢如天

敢當之物不危者之物不危當則我之威分矣或分動則物皆肅然畏我人之若天也

以實取虛以有取無若以籛稱珠言威勢既盛大初肅然身

我實有而彼虛無故能以我實取彼虛以成金有取彼無取之也動必相應猶稱珠以成金

二十四珠為籛名也

夫散勢者心虛志溢心虛則物無不包志溢則事無不決所以能散其勢

意失威執精神不專其言外而多变志意衰微則天勢精

神推卸而不專則言疏外而滴愛

故觀其志意為度數乃以揣說圖事畫圓方方有

長短立知元志意隆替然後可為之度數度數既立乃後揣說之圖元事也必畫圓方之理

變短長之用也

無則不散勢散勢者待間而動勢分矣散不

則勢不行故散勢者待間而動動而得間勢自分矣

故善息間者必內精五氣外視虛實動而不失
分散之實五氣內精然後可以外察虛實之理不失則間必可知有間必知故是不失分散之實也

動則隨其志意知其計謀計謀也故隨其志意及如期

勢者利害之決權變之威勢敗者不以神肅察

也神不肅察所以勢敗

轉圓法猛獸言聖智之無止於獸成每盡故轉口法

猛獸

轉圓者無窮之計無窮者必有聖人之心以原

不測之智以不測之智而通心術聖心若鏡物感斯應故不測之智心術之要不通也

而神道混沌為一以變論方義類說義無窮既

聖心原不測通心術故神道混沌物者真而自類示方類之變說無窮之義

智略計謀各有形容或口或方或水或火或吉

或凶事類不同事至外後謀與謀與狀後者連

而無窮方者止而有分
功則斯窮吉則福至凶則禍來
不日者數也
不日者數也

故聖人懷此之用轉口而求示令

既有不日或多乖謬故聖人法轉口之思以求順通合也

故与造化者為始動作無不包大道以觀神明

之域聖人休道以為用其動也神示隨也天故

神與造化其功動作先合大道之聖以括

天地無極人事無窮各以成示類見示計謀必

知其吉凶成敗之所終也

天地無極人則獨長且久故

生故無窮天地以日月不

轉圓者或轉而吉或轉而凶聖人以道先知存

亡乃知轉口而從方

言然聖人坐忘貴鑒休日

圓者所以合語方者所以錯事轉化者所以觀

計謀接物者所以觀進退之意

語方者分位斯定故可錯有為之事轉化者
人情故不以觀連退
之意是非之事也

皆見其會乃為要結以接其說也見會之回者必

後總開網要而結之則情
偽之說不可接引而盡矣

損兌法靈著莊子曰塞其兌河上公曰兌目也
眼察理也損者謂減損他處事以心察也兌

損兌者我危之決也幾危之決也眼莫能察見故曰損兌者

事有適然物有或敗幾危之動不可不察適然

時而然也物之成敗有時而然幾危之動自
欲至著若非情適遠心知幾危則不
於未兆察於未形使凡濤潛駭危機密矣知
後河海之量堙為窮流一簣之積壘成山嶽
不謀其始不可不察

故聖人以無為待有德言察辭合於事夫聖人

求賢密於任使故端拱無為以待有德之士
士之至也必敷奏以言故曰言察辭也又明
合於事也

兌者知之也損者行之也減損他慮故曰行之

損之說之物有不可者聖人不為辭也之言減損

其所說之物理有不
可聖人不生辭以論

故智者不以言天人之言故辭不煩而心不虛

志不亂而意不邪言者聽于人之公采芻蕘之

故不以已能言而棄人之言既而有衆言故辭
當而不煩還任衆心故心滅而不偽心滅言

復亂哉

當其難易而後為之謀自然之道以為實而後

謀生改常而後計起故心當其難易之際然
後為之謀謀失自然之道則事廢而功虧故

必因自然之道以
為用謀之實也

圓者不行方者不止是謂大功益之損之皆為

之辭彼天謀而成之妙者必能轉禍為福因數成功追

者謀令不止知其則曰行方止理之常也吾謀
既發彼不得其常豈非大功哉至於謀之損

益皆為生辭以
命其得失也

用分威散勢之權以見其危威其機危乃為之

決夫所以危分威散勢者心眼之由也心眼既
明機危之威可知之矣既知之然後決之

故善損兌者譬若決水於千仞之埒轉圓石於

萬仞之谿言善損慮以專心眼者見事審得理

水轉石誰明意決而不疑志雄而不滯其猶決

持樞樞者居中以運外處近而制遠主於轉

之戶樞然則持樞者動運之柄以制物也

持樞謂春生夏長秋收冬藏天之正也言春夏

時運行不為而自然也不不可干而逆之逆之者虽成必敗言理所必有

靜而順之則四時行焉萬物生焉若乃干其時令逆其氣候成者猶敗沉未成者元亮日

含氣之類順之必悅逆之必怒况天為万物之尊而逆之必

故人君亦有天樞生養成藏言人君法天以建

然其生養成藏天道之行也人事之正亦復不別耳

亦復不別于而逆之逆之雖盛必衰此天道人

君之大綱也言干天之行逆人之正所謂臣置

大簡促暢理不盡或非義而何以持樞之術恨

中經謂振窮趨急施之能言厚德之人救物執

窮者不忘恩也振起也趨向也物有窮急當振

言之士厚德之人若忘救彼

能言者傳善博惠雖類也謂言之士解紛救

行恩也

施德者依道言施德之人勤能修

而救拘執者養便小人言小人在拘執而能救

蓋士當世異時或當因圉圉坑或當伐言能言

其勢也

弱者哀其負傷其卑行其名耻其宗剛而弱者

負者傷其卑行其名耻其宗

故勝者闢其功勢苟進而不知退知進而不

悔之

弱者聞哀其負見其傷則强大力倍死而是也

弱者乱我哀傷則勉强其力倍意致死力我力是也

都無極大禦無強大則皆可省而非言虽为都

其於打禦亦非強大如是者則
以兵威脅令從已而并其國也
縹去者謂縹已之繫言使有餘思也
已令去而

故縹示所屬之言
令後思而同也

故接自信者稱其行厲其志言可為不復命之

期喜欲令去後有思故接自信人之稱其行之
盛美厲其志令不怠謂此美行必可常為

必可報復會通其人
必令至於喜悅者也

以他人之庶引驗以結往明疑々而去之言行

厲志令其喜悅然後以他人庶幾於此者引
之以力成驗以結已往之心又明已疑々至

誠如身而去之
必思而不忘也

却語者察伺短也言却語之道必
察同彼短也

故言多必有數短之處識其短驗之無短不能
察

知其短必記識之
以取驗之補也

動以忌諱示以時禁既有其短則以忌諱示之
肺業示之其人因以疑懼

然後結以安其心收詭蓋嚴而却之懷人既以
其懼必有

求服之情然我結以滅信以安其懼心其向
語蓋利而却之則其人之思感固以深矣

無見已之所不能於多方之人既藏向語又戒
之曰勿於多方人

其人前見其
所不能也

攝心者謂逢好學技術者則為之捕遠取彼將

見示好學技術則為作

方驗之驚以奇怪人擊其心於已且以道驗示

其伎術足以奇怪從而驚

効之於人驗去乱其前吾歸誠於已於人既擊心

謂之日吾所以然者歸誠於彼人之已如此
則賢人之心可得而攝乱首理也

遭淫色酒者為之術音樂動之以為必死生日

少之憂言持欲攝愚人之心見淫酒色者為之

地生日滿少以此可
憂之事以感動之也

喜以自所不見之事終可以觀漫漶之命使有

後會又以音樂之事彼所不見者以喜悅之言

命漫漶而無極終會於末年愚人非
可以道勝說故推音樂可以攝其心

守義者謂守以人義探心在內以合也宜探其

內心隨其所宜逐
人非欲以合之也

探心深得其生也從外制內事有擊由而隨也

既探知其心所以得主深也得心既深故

從外制內內由我制則何事不行故事有所

故小人比人則方道而用之至能敗家奪國

以探心之術來比於君子必以左道用權凡

事非公正者皆曰小人反道亂常害賢伐善

非賢智不能守家以善不能守國以道聖人所

貴道微妙者誠以其可以轉危為安救亡使存

故君子居則觀象而玩辭動則省象而垂象

